



Département des Alpes de Haute-Provence

Plan communal de sauvegarde

Commune de Curbans

Version mise à jour le 28/10/2021

Sommaire

| | |
|---|-----------|
| PREAMBULE | 3 |
| CADRE JURIDIQUE | 3 |
| SIGLES | 4 |
| ARRETE MUNICIPAL | 5 |
| ANALYSE DES RISQUES | 6 |
| RISQUES NATURELS..... | 6 |
| <i>Inondation</i> | 6 |
| <i>Mouvement de terrain</i> | 6 |
| <i>Feu de forêt</i> | 6 |
| <i>Séisme</i> | 6 |
| RISQUES TECHNOLOGIQUES..... | 6 |
| <i>Risque transport de marchandises dangereuses</i> | 6 |
| <i>Risque rupture de barrage</i> | 6 |
| SYSTEME D'ALERTE | 7 |
| RECEPTION DE L'ALERTE | 7 |
| <i>Système d'alerte GALA</i> | 7 |
| DIFFUSION DE L'ALERTE | 7 |
| CELLULE DE CRISE | 9 |
| COMPOSITION DU POSTE DE COMMANDEMENT COMMUNAL | 9 |
| LOCALISATION DU POSTE DE COMMANDEMENT COMMUNAL | 9 |
| EQUIPEMENT DU POSTE DE COMMANDEMENT COMMUNAL | 10 |
| ROLE ET MISSIONS DE CHAQUE MEMBRE | 11 |
| <i>Directeur des Opérations de Secours (DOS)</i> | 11 |
| <i>Secrétariat et communication</i> | 12 |
| <i>Pôle terrain / logistique</i> | 13 |
| MOYENS DE SECOURS ET DE SAUVEGARDE | 15 |
| ANNUAIRE D'URGENCE | 17 |
| ENJEUX COMMUNAUX..... | 17 |
| <i>Etablissements recevant du public</i> | 17 |
| <i>Grandes manifestations</i> | 17 |
| <i>Enjeux structurels</i> | 18 |
| PERSONNALITES..... | 19 |
| <i>Autorités</i> | 19 |
| <i>Maire et conseil municipal</i> | 19 |
| RESSOURCES UTILES..... | 21 |
| <i>Ressource communale</i> | 21 |
| <i>Ressource extérieure</i> | 21 |
| POPULATION SENSIBLE OU VULNERABLE | 22 |
| FICHES SUPPORTS | 23 |
| SUIVI ET MISE A JOUR DU DOCUMENT | 28 |

PREAMBULE

CADRE JURIDIQUE

- **Code Général des Collectivités Territoriales - art. L 2212-2** : « La police municipale a pour objet d'assurer le bon ordre, la sécurité et la salubrité publique. Elle comprend notamment le soin de prévenir, par des précautions convenables, et de faire cesser, par la distribution des secours nécessaires, les accidents et fléaux calamiteux ainsi que les pollutions de toutes natures, tels que les incendies, les inondations, les ruptures de digues, les éboulements de terrain ou de rochers, les avalanches et autres accidents naturels, les maladies épidémiques ou contagieuses, les épizooties. La police municipale prévoit également de pourvoir d'urgence à toutes les mesures d'assistance et de secours et s'il y a lieu, de provoquer l'intervention de l'administration supérieure».
- **Loi « de modernisation de la Sécurité Civile » du 13 août 2004 - art. 13** : « Le plan communal de sauvegarde regroupe l'ensemble des documents de compétence communale contribuant à l'information préventive et à la protection de la population. Il détermine, en fonction des risques connus, les mesures immédiates de sauvegarde et de protection des personnes, fixe l'organisation nécessaire à la diffusion de l'alerte et des consignes de sécurité, recense les moyens disponibles et définit la mise en œuvre des mesures d'accompagnement et de soutien de la population. Il peut désigner l'adjoint au maire ou le conseiller municipal chargé des questions de sécurité civile. Il doit être compatible avec les plans d'organisation des secours arrêtés en application des dispositions de l'article 14 de la présente loi. Il est obligatoire dans les communes dotées d'un plan de prévention des risques naturels prévisibles approuvé ou comprises dans le champ d'application d'un plan particulier d'intervention. Le plan communal de sauvegarde est arrêté par le maire de la commune et pour Paris par le préfet de police. Dans les établissements publics de coopération intercommunale à fiscalité propre, un plan intercommunal de sauvegarde peut être établi en lieu et place du plan prévu au premier alinéa. En ce cas, il est arrêté par le président de l'établissement public et par chacun des maires des communes concernées. La mise en œuvre du plan communal ou intercommunal de sauvegarde relève de chaque maire sur le territoire de sa commune. Un décret en Conseil d'Etat précise le contenu du plan communal ou intercommunal de sauvegarde et détermine les modalités de son élaboration.
- **Décret n°2005-1156 du 13 septembre 2005** relatif au plan communal de sauvegarde et pris en application de l'article 13 de la loi du 13 août 2004 de modernisation de la sécurité civile.
- **Loi « de modernisation de la Sécurité Civile » du 13 août 2004 - art. 16** : « La direction des opérations de secours relève de l'autorité de police compétente (maire ou préfet) en application des dispositions des articles L2211-1, L2212-2 et L2215-1 du code général des collectivités territoriales».
- **Loi du 30 juillet 2003 relative aux risques naturels et technologiques - art. 40** : « Dans les communes sur le territoire desquelles a été prescrit ou approuvé un plan de prévention des risques naturels prévisibles, le maire informe la population au moins une fois tous les deux ans, par des réunions publiques communales ou tout autre moyen approprié, sur les caractéristiques du ou des risques naturels connus dans la commune, les mesures de prévention et de sauvegarde possibles, les dispositions du plan, les modalités d'alerte, l'organisation des secours, les mesures prises par la commune pour gérer le risque... ».
- Décret n° 88-622 du 6 mai 1988 relatif aux plans d'urgence départementaux.
- Décret n° 90-918 du 11 octobre 1990 relatif au droit à l'information du citoyen.
- Dispositif ORSEC départemental.
- Tous plans de secours et plans d'alerte départementaux concernant la commune.

SIGLES

| | |
|-------|---|
| AASC | Association Agréée de Sécurité Civile |
| CARE | Centre d'Accueil et de Regroupement |
| CCFF | Comité Communal Feu de Forêt |
| COS | Commandant des Opérations de Secours |
| DOS | Directeur des Opérations de Secours |
| ERP | Etablissement Recevant du Public |
| GALA | Gestion de l'Alerte Locale Automatisée |
| ORSEC | Organisation de la Réponse de Sécurité Civile |
| PCC | Poste de Commandement Communal |
| PCS | Plan Communal de Sauvegarde |
| POI | Plan d'Opération Interne |
| PPI | Plan Particulier d'Intervention |
| PPMS | Plan Particulier de Mise en Sûreté |
| PPR | Plan de Prévention des Risques |
| RAC | Responsable des Actions Communales |

Extrait du registre des arrêtés du Maire du 09/10/2014

AR_2014_011

APPROBATION DU PLAN COMMUNAL DE SAUVEGARDE

VU :

- la loi n°2004-811 relative à la modernisation de la sécurité civile, et notamment ses articles 13 et 16,
- la loi n°2003-699 du 30 juillet 2003 relative à la prévention des risques technologiques et naturels et à la réparation des dommages,
- le Code Général des Collectivités Territoriales et notamment son article L.2212-2 relatif aux pouvoirs de police du maire,

CONSIDERANT :

- que la commune est exposée à de nombreux risques tels que inondation, feu de forêt, mouvement de terrain, séisme, transport de matières dangereuses et rupture de barrage,
- qu'il est important de prévoir, d'organiser et de structurer l'action communale en cas de crise,

ARRETE :

Article 1 : Le plan communal de sauvegarde de la commune de Curbans est approuvé.

Article 2 : Le plan communal de sauvegarde est consultable en mairie.

Article 3 : Le plan communal de sauvegarde fera l'objet des mises à jour nécessaires à sa bonne application.

Article 4 : Les copies du présent arrêté ainsi que du plan annexé seront transmises à :

- Monsieur le Sous-Préfet de Forcalquier,
- Monsieur le chef du Service Interministériel de Défense et de Protection Civiles,
- Monsieur le Directeur Départemental des Services d'Incendie et de Secours,
- Monsieur le Commandant du Groupement de Gendarmerie,
- Monsieur le Directeur Départemental des Territoires.



Le Maire
ALLIX Laurence

ANALYSE DES RISQUES

RISQUES NATURELS



INONDATION

La commune est soumise à un risque d'inondation lié à la Durance et à ses vallons affluents de rive gauche : le ravin de l'Usclaye, le ravin de la Combe et le ravin de Césaire. En l'état actuel de l'urbanisation aucune habitation n'est soumise au risque d'inondation.

La commune a fait l'objet d'un arrêté de reconnaissance de l'état de catastrophe naturelle pour cause d'inondation et coulées de boue en mai 2008.



MOUVEMENT DE TERRAIN

Les mouvements de terrain observés ou susceptibles de se produire sur la commune sont les chutes de pierres ou de blocs, les glissements de terrain et les ravinements. Jusqu'à aujourd'hui aucune habitation n'a été endommagée par ces phénomènes.



FEU DE FORET

La zone naturelle boisée occupe entre 25% et 50% du territoire communal. Elle est composée de 90% de feuillus et de 10% de résineux.

Le dernier feu de forêt recensé sur la commune date de juillet 2009 au lieu-dit Malaup, a parcouru 2.3 ha et avait pour origine la foudre.



SEISME

La commune est située en zone de sismicité modérée (3).

RISQUES TECHNOLOGIQUES



RISQUE TRANSPORT DE MARCHANDISES DANGEREUSES

La commune est soumise à un risque de transport de matières dangereuses par route avec la D4.

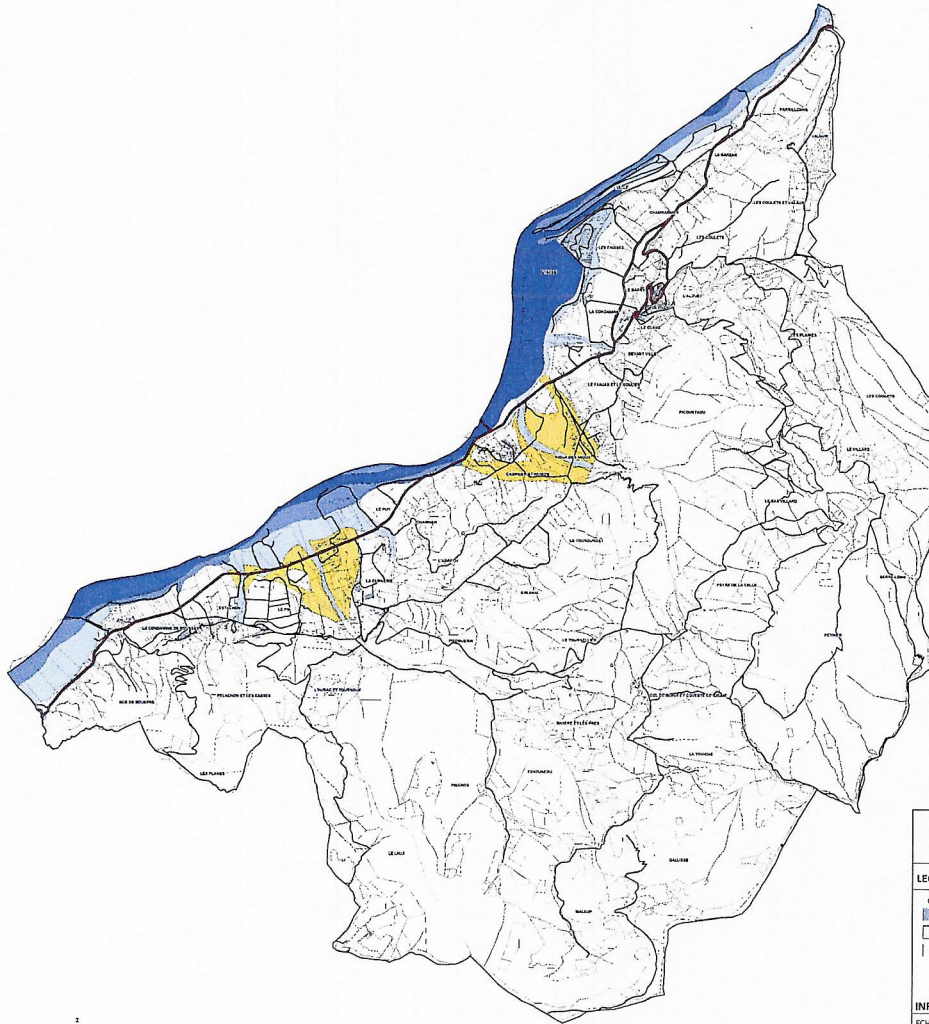


RISQUE RUPTURE DE BARRAGE

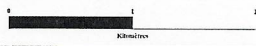
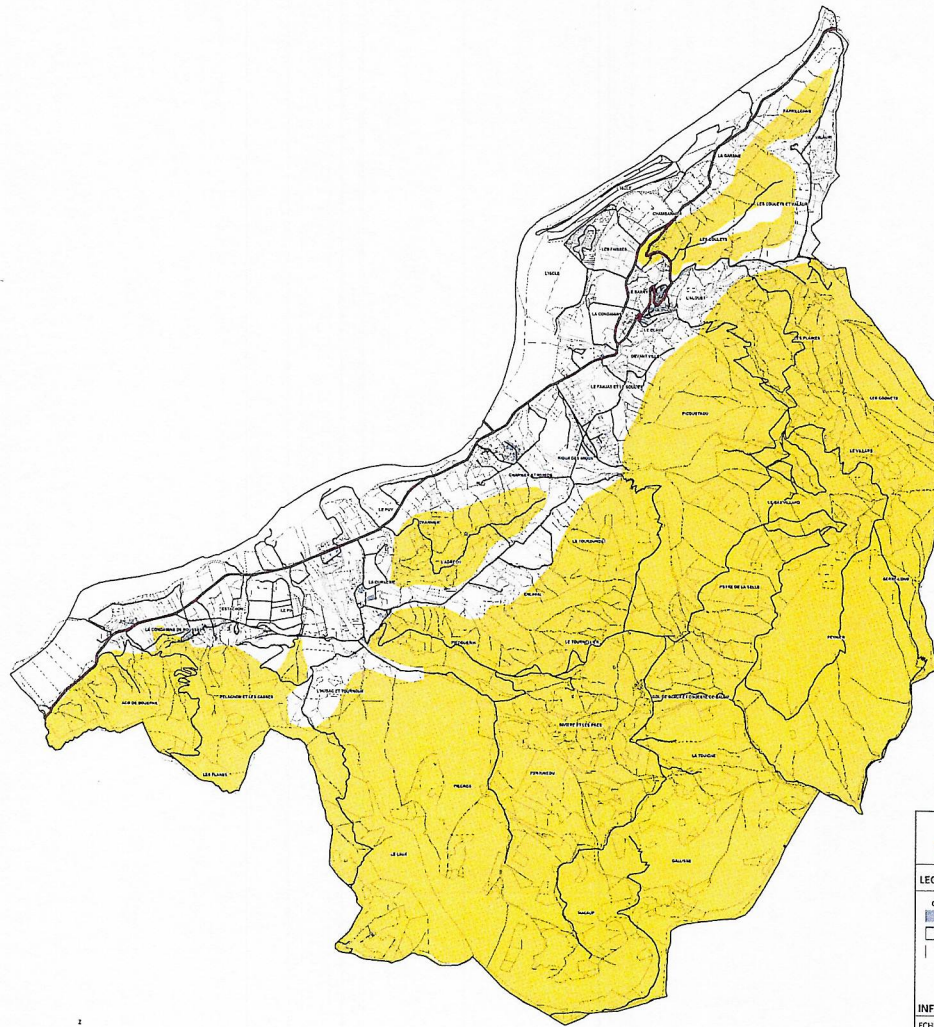
L'onde de submersion calculée en cas de rupture du barrage de Serre-Ponçon, suppose que les barrages de l'Espinasse, la Saulce, St-Lazare et l'Escale se rompent instantanément au moment de l'arrivée de l'onde.


La limite amont de la commune se situe à 20 km du barrage de Serre-Ponçon. Le temps d'arrivée de l'onde de submersion serait de 59 minutes. La cote maximale atteinte serait de 617 m (NGF) soit une surélévation maximale du plan d'eau initiale de 32 m, auxquels seront ajoutés les 7.2 m de dévers. La surélévation totale du plan d'eau initial serait donc de 39.2 m à l'extérieur de la courbe.

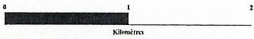
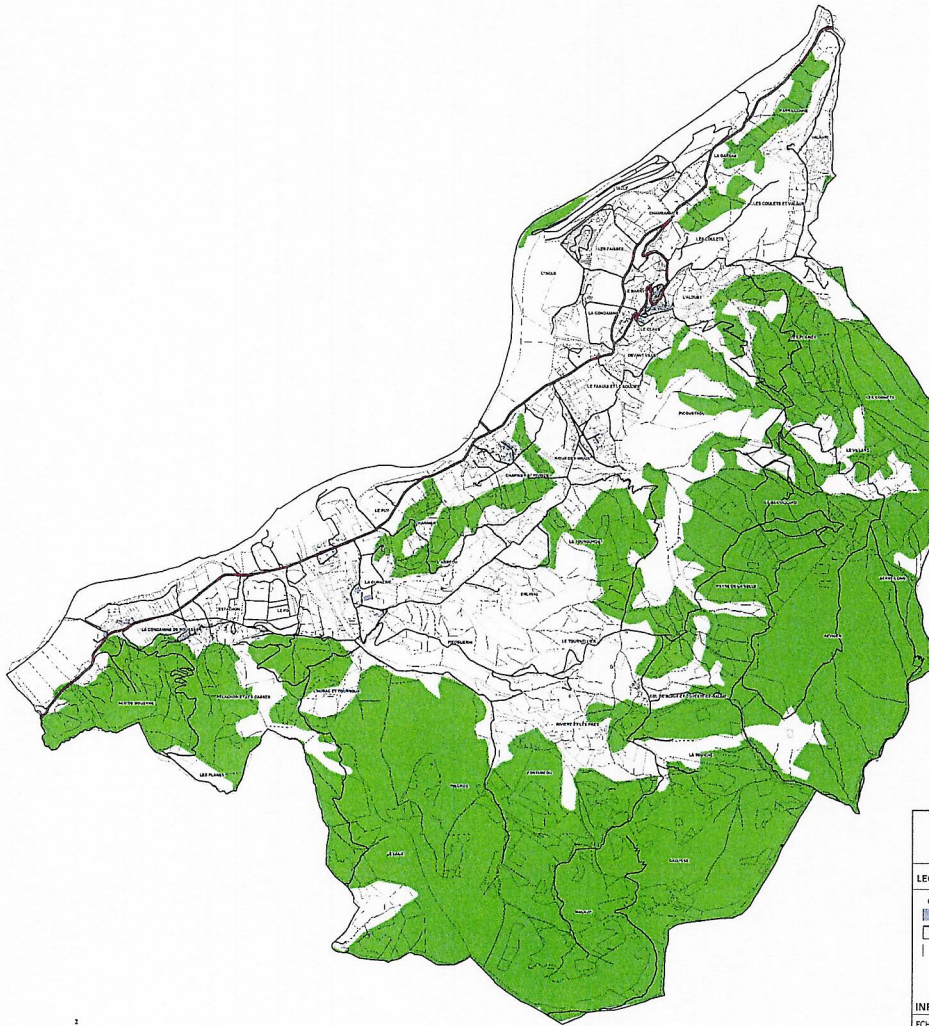
Voir fiche communale du Plan Particulier d'Intervention du barrage de Serre-Ponçon en annexe




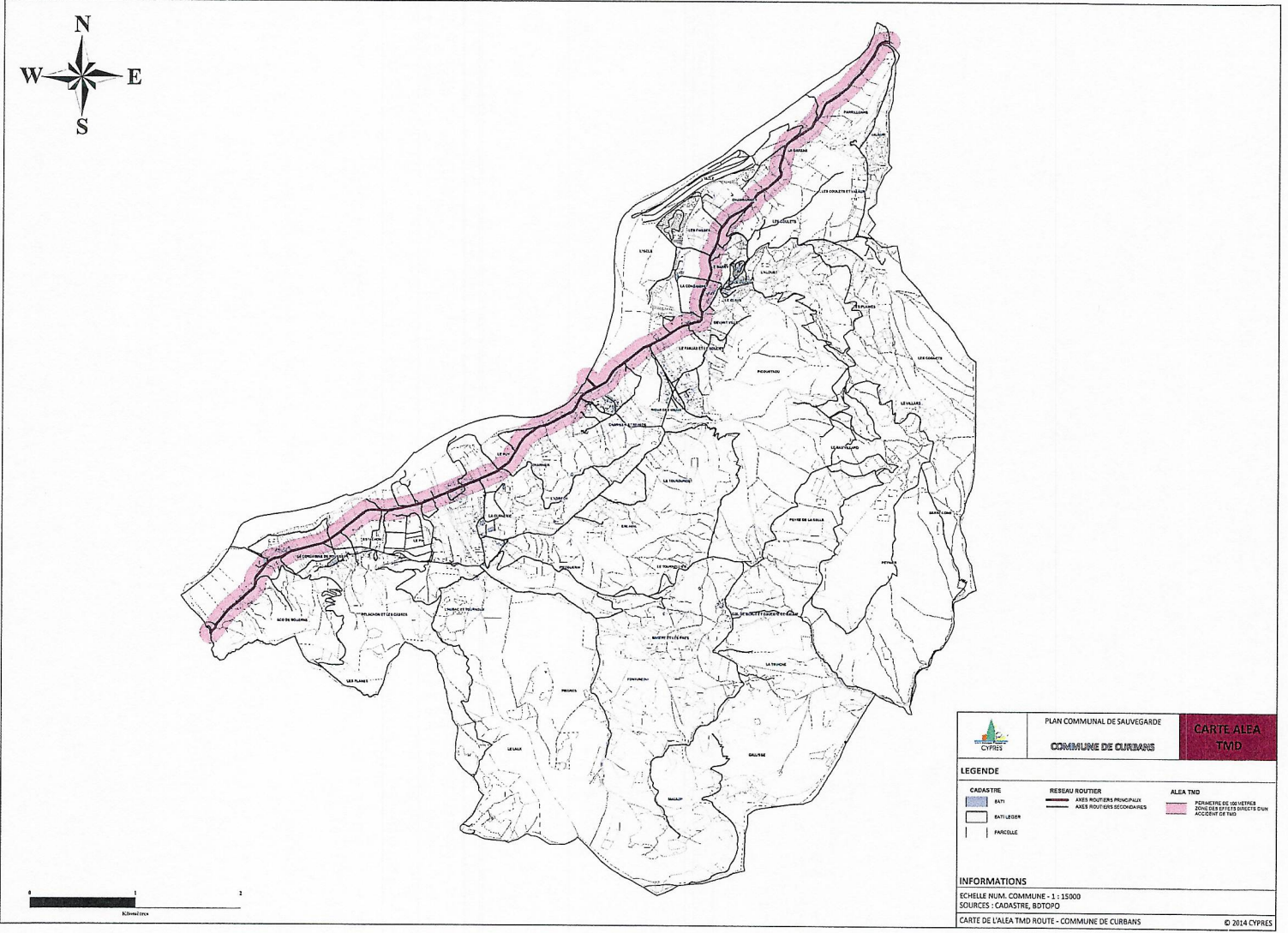
| | | |
|---|-------------------------------|---------------------------------|
| | PLAN COMMUNAL DE SAUVEGARDE | CARTE AEA INONDATION |
| | COMMUNAIRE DE CURBANAS | |
| LEGENDE | | |
| CADASTRE | RESEAU ROUTIER | |
| BÂTI | ASES ROUTIERS PRINCIPAUX | |
| BÂTI LEGER | ASES ROUTIERS SECONDAIRES | |
| PARCELLE | | PAS DE FUSION |
| INFORMATIONS | | |
| ECHELLE NUM. COMMUNE : 1 : 15000 | | |
| SOURCES : CADASTRE, BDTOPO, AZI DREAL PAICA | | |
| CARTE DE L'AEA INONDATION - COMMUNE DE CURBANAS | | |
| © 2014 CYPRES | | |



| | | |
|---|-----------------------------|--|
|  | PLAN COMMUNAL DE SAUVEGARDE | CARTE ALEA MOUVEMENT DE TERRAIN |
| COMMUNE DE CURBANS | | |
| LEGENDE | | |
| CADASTRE | RESEAU ROUTIER | ALEA MOUVEMENT DE TERRAIN |
| BÂTI | ARRES ROUTIERS PRINCIPAUX | ZONES SOUSSETTS AUX VOUEMENTS DE TERRAIN |
| BÂTI LEGER | ARRES ROUTIERS SECONDAIRES | |
| PARCELLE | | |
| INFORMATIONS | | |
| ECHELLE NUM. COMMUNE : 1 : 15000 | | |
| SOURCES : CADASTRE, BDTOP0, EDF | | |
| CARTE DE L'ALEA MOUVEMENT DE TERRAIN - COMMUNE DE CURBANS | | |
| © 2014 CYPRES | | |



| | | |
|---|--|---|
|  CYPRUS | PLAN COMMUNAL DE SAUVEGARDE COMMUNE DE CURBANIS | CARTE AEA FEU DE FORET |
| LEGENDE | | |
| CADASTRE BATI BATI LÉGER PARCELLE | RESEAU ROUTIER AES ROUTIERS PRINCIPAUX AES ROUTIERS SECONDAIRES | FEU DE FORET PRINCIPALES ZONES BOIS |
| INFORMATIONS ECHELLE NUM. COMMUNE : 1 : 15000 SOURCES : CADASTRE, BOTOPO | | |
| CARTE DE L'AEA FEU DE FORET - COMMUNE DE CURBANIS | | |
| © 2014 CYPRES | | |



PLAN COMMUNAL DE SAUVEGARDE

COMMUNE DE CURBANS

CARTE ALEA TMD

LEGENDE

| | | |
|-----------------|--------------------------|---|
| CADASTRE | RESEAU ROUTIER | ALEA TMD |
| BATI | ARES ROUTIERS PRINCIPAUX | PONCEAUX DE 100 METRES |
| BATI USUR | ARES ROUTIERS SECONAIRES | POINTE DE 100 METRES SANS ACCIDENT DE TMD |
| PARCELLE | | |

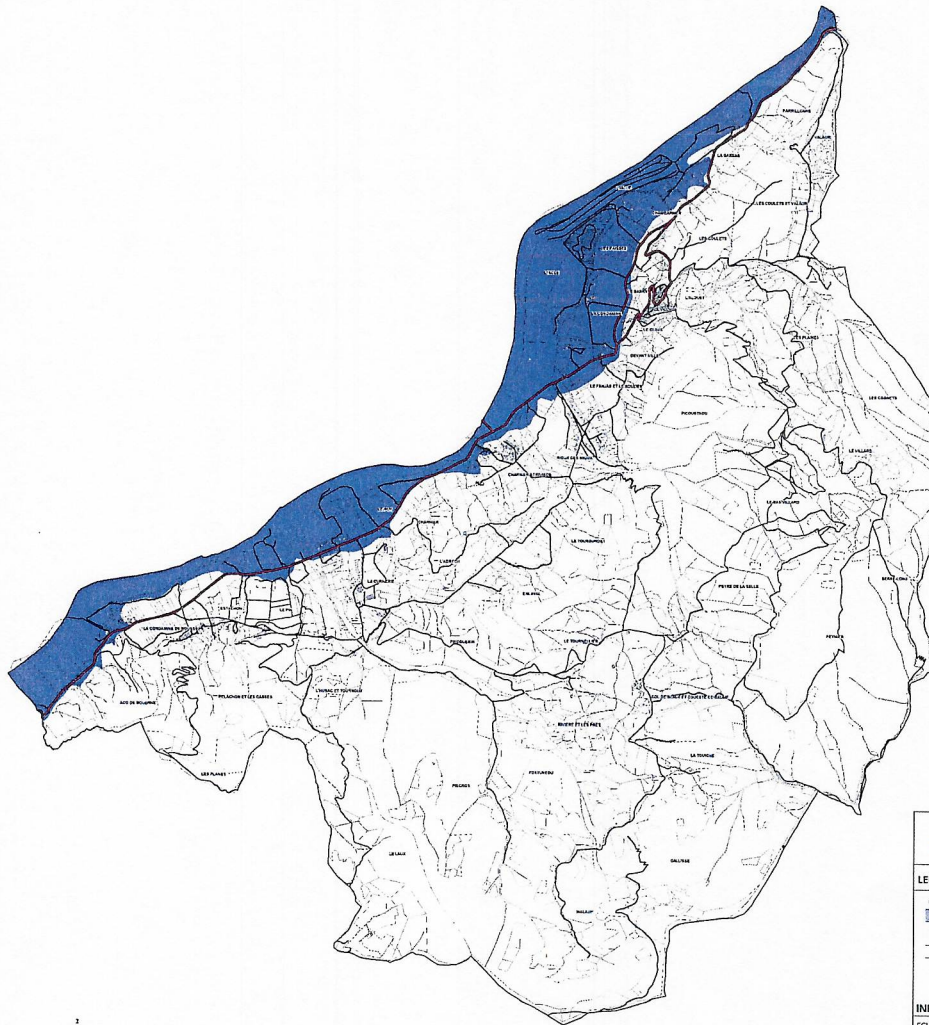
INFORMATIONS

ECHELLE NUM. COMMUNE - 1 : 15000

SOURCES : CADASTRE, SITOPO

CARTE DE L'ALEA TMD ROUTE - COMMUNE DE CURBANS

© 2014 CYPRES



| | | |
|--|-----------------------------|--------------------------------|
| | PLAN COMMUNAL DE SAUVEGARDE | CARTE ALEA BARRAGE |
| | COMMUNE DE CURBANS | |
| LEGENDE | | |
| CADASTRE | RESEAU ROUTIER | ALEA RUPTURE DE BARRAGE |
| BAT | ROSE ROUTIERE PRINCIPALE | ONDE DE SUBMERSION |
| BAT LIGEE | ARES ROUTIERES SECONDAIRE | |
| PANSELLE | | |
| INFORMATIONS | | |
| ECHELLE NUM. COMMUNE : 1 : 15000 | | |
| SOURCES : CADASTRE, BOTOPO, EDF | | |
| CARTE DE L'ALEA BARRAGE - COMMUNE DE CURBANS | | |
| © 2014 CYPRES | | |

SYSTEME D'ALERTE

RECEPTION DE L'ALERTE



SYSTEME D'ALERTE GALA

Destinataires des alertes :

- | | |
|----------------|----------------------------|
| 1 - ALLIX | Téléphone : 06 88 98 34 19 |
| 2 - ALLEGRA | Téléphone : 06 08 99 53 00 |
| 3 - FURLAN | Téléphone : 06 08 70 23 71 |
| 5 - KUSZNIERYK | Téléphone : 06 07 15 47 37 |

DIFFUSION DE L'ALERTE



Pas de moyen technique (sirène, haut-parleur...)

Moyens humains

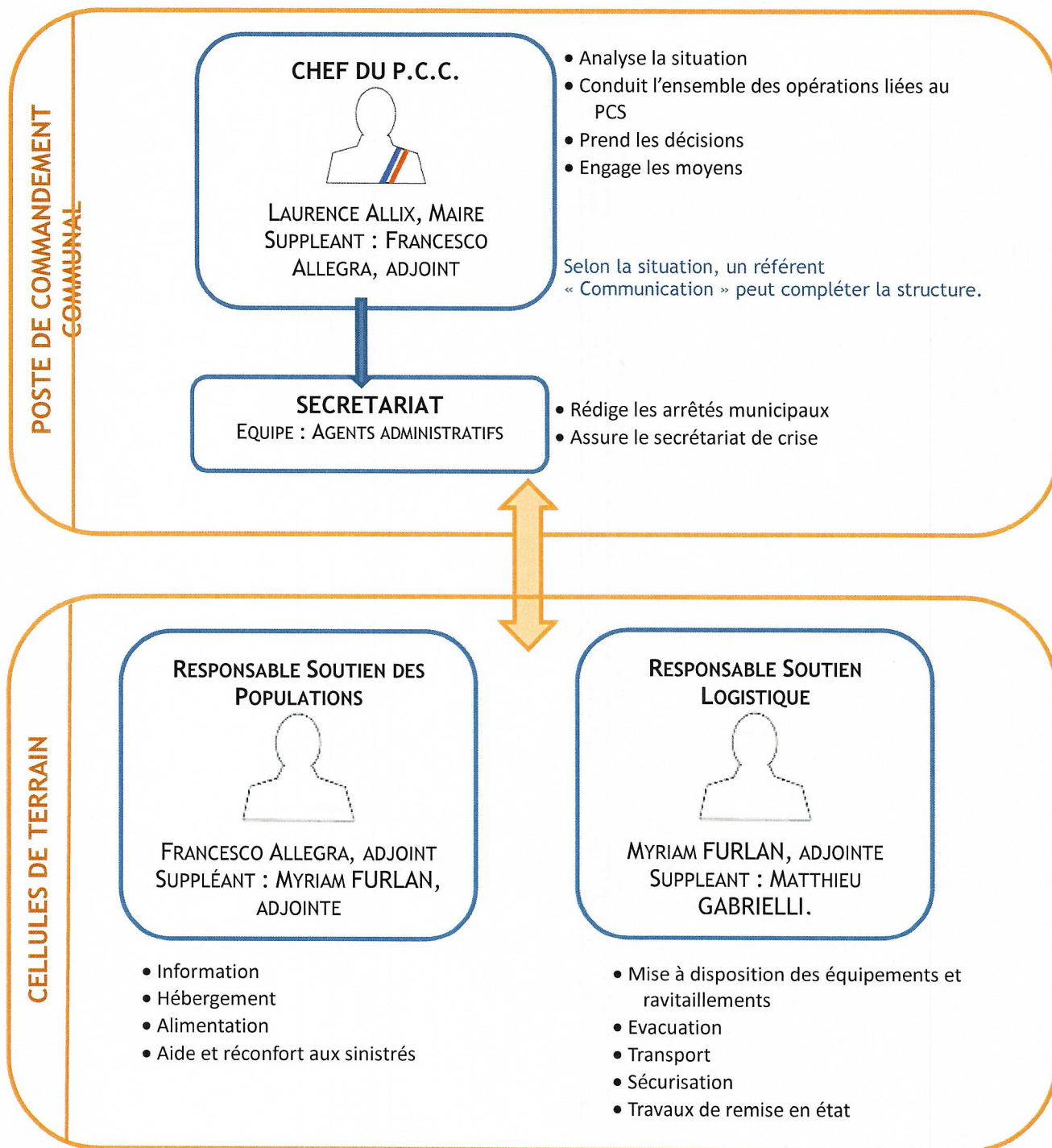
Système de relais de quartier avec les membres du conseil municipal

| Nom | Quartiers concernés | Téléphone |
|---|---|--|
| Guyhem BRIZARD Matthieu GABRIELLI Gautier JEANSELME | Le Pin Rousset Le Château Le Pré clos L'Hubac | 06 15 43 19 80 06 62 74 98 46 06 71 56 05 63 |
| Blandine ALLAMANNO Jean-Christophe MARTINET Patrick GIGNOUX | ZA Les Gravas Lot. La Curnerie L'Usclaye La Curnerie Le Moulard | 06 19 37 46 29 09 07 87 00 82 06 20 90 29 80 |
| Francesco ALLEGRA Josiane GAUDIN | Le Charnier Lot. La Fontaine | 06 08 99 53 00 06 98 18 25 16 |
| Catherine CARABOEUF Roland GARCIN | Riou des Mioux Le Fanjas et le Soulier La Tuilière | 06 62 18 71 91 06 82 13 10 80 |

| | | |
|---|--|--|
| Yannick AUFFRET Jérôme FUGIER Myriam FURLAN | Le Village Le Barry Haut Chambarnier La Condamine Le Barry bas Vallauri La Garène Les Plaines | 06 73 02 37 30 06 27 20 02 77 06 08 70 23 71 |
|---|--|--|

CELLULE DE CRISE

COMPOSITION DU POSTE DE COMMANDEMENT COMMUNAL



LOCALISATION DU POSTE DE COMMANDEMENT COMMUNAL

Mairie

EQUIPEMENT DU POSTE DE COMMANDEMENT COMMUNAL

Cette liste, non exhaustive, d'équipements nécessaires au bon fonctionnement du PCC sera complétée selon les possibilités des communes :

- Un exemplaire à jour du PCS ;
- Plusieurs exemplaires de l'annuaire de gestion de crises ;
- Annuaire, listes et adresses des habitants de la commune ;
- Cartographies et plans de la commune, itinéraires d'alerte et d'évacuation ;
- Téléphones fixes pour le PCC (prévoir 1 ligne pour les appels entrants et 1 ligne pour les appels sortants) ;
- Téléphones mobiles ;
- Ordinateur et accès internet ;
- Photocopieur ;
- Fournitures : imprimante et cartouche d'encre, paper-board, papeterie, tampons...

ROLE ET MISSIONS DE CHAQUE MEMBRE

DIRECTEUR DES OPERATIONS DE SECOURS (DOS)

Le Maire exerce les fonctions de DOS sur sa commune, en liaison avec le COS, auquel il fixe ses objectifs. Il exerce ses responsabilités communales en qualité de Chef du PCC.

Phase de vigilance - Suivi d'évènement (risques météo, crues, canicule...)

- Le Maire réunit la cellule de suivi qui évalue la situation et surveille son évolution.
- Il informe si nécessaire la population.

Phase d'activation - Mise en place du PCC

- Le Maire décide du déclenchement du PCS.
- Il demande à son secrétariat ou à la personne d'astreinte d'alerter les autres membres du PCC.
- Il informe le Préfet de l'activation du PCS et lui confirme ses coordonnées téléphoniques.
- Il valide, en sa qualité de DOS, la communication et la relation avec les médias.

Pendant la gestion de crise

- Il fixe les objectifs majeurs, valide les propositions du COS.
- Il décide des premières mesures de sauvegarde de la population : évacuation, interdiction d'accès aux zones menacées, hébergement, etc.
- Il peut procéder à des réquisitions et peut prendre des arrêtés d'interdiction ou d'autorisation exceptionnelle.
- En cas de décès de victimes, il met en place une chapelle ardente.
- Il informe le Préfet des mesures prises.
- Il adapte le dispositif et les actions de la commune à l'évolution de la situation.

Communication

- Assure la liaison avec les autorités.
- Gère les sollicitations médiatiques.
- Assure la communication vis à vis des habitants de la commune au moyen notamment, de la publication d'une carte présentant les secteurs impactés et les dispositions relatives au plan de circulation (affichage en mairie, site internet...).

Après la crise

- Il ordonne la désactivation du PCC et informe le Préfet.
- Il coordonne les opérations de retour à la normale.
- Il mobilise les volontaires pour les opérations de nettoyage et de retour à la normale.
- Il met en place une structure d'aide aux sinistrés : relogement, rétablissement des réseaux, assistance médico-sociale, démarche d'indemnisation.
- Il organise et préside une réunion de retour d'expérience dont le bilan lui permettra de compléter ou de modifier son PCS le cas échéant.

Si l'évènement dépasse les capacités ou les limites communales, le Préfet devient DOS.
Dans ces conditions, le Maire assume toujours ses responsabilités communales en qualité de Chef du PCC et conserve un rôle essentiel en matière de soutien aux populations

SECRETARIAT ET COMMUNICATION

SECRETARIAT

Activation de la Cellule Communale de Crise

- Organise l'installation de l'équipement matériel du PCC.
- Ouvre la main courante, informatisée ou manuscrite (pièce essentielle notamment en cas de contentieux), et en assure la tenue pendant toute la durée de la crise.

Pendant la crise

- Assure l'accueil téléphonique du PCC, et renseigne les acteurs du PCS
- Assure la logistique du PCC (approvisionnement en matériel, papier, etc.).
- Assure l'établissement et la transmission des documents émanant du PCC (envoi et transmission des télécopies, mails, etc.).
- Tient à jour la main-courante des événements.

Après la crise

- Transmet la fin d'alerte.
- Participe à la réunion de retour d'expérience présidée par le Maire.

COMMUNICATION

Pendant la crise

Après la crise

- Participe à la réunion de retour d'expérience présidée par le Maire.

POLE TERRAIN / LOGISTIQUE

CELLULE SOUTIEN DES POPULATIONS

Pendant la crise

- Met en alerte les personnels des services, responsables d'établissements, et les acteurs concernés.
- S'assure de l'information de l'ensemble de la population y compris les établissements recevant du public, personnes isolées, handicapées, résidents secondaires, sur les événements et sur les mesures de protection adoptées (mise à l'abri, évacuation...).
- Assure la gestion et l'animation du CARE (accueil et recensement des personnes sinistrées dans le centre de regroupement).
- Mobilise les AASC (logistique hébergement, ravitaillement, soutien psychologique).
- Organise l'approvisionnement des habitants (eau potable, etc.), en liaison avec la cellule logistique et les AASC.
- Transmet les informations collectées et les éventuelles difficultés au PCC (évaluation de la situation et de son évolution).

Après la crise

- Participe à la transmission de la fin d'alerte auprès de la population.
- Participe à la réunion de retour d'expérience présidée par le Maire.

Personnels mobilisables pour les missions de la cellule soutien des populations :

- Personnel communal des écoles

CELLULE SOUTIEN LOGISTIQUE

Pendant la crise

- Mobilise le personnel des services techniques.
- Alerte la population.
- Alerte et informe les gestionnaires de réseaux (alimentation en eau, assainissement, électricité, téléphone, etc.).
- Met à disposition le matériel technique de la commune (ex : barrières, etc.).
- Assure la logistique (acheminement, mise en place des besoins matériels et approvisionnement) du CARE et des autres structures d'accueil et d'hébergement de la commune.
- Participe à l'évacuation préventive, le relogement d'urgence et le ravitaillement.
- Organise le transport collectif des personnes.
- S'assure du bon fonctionnement des moyens de transmissions.
- Maintient en fonctionnement et/ou remet en état les réseaux et les voiries prioritaires / stratégiques.
- Met en place les mesures de sécurisation.

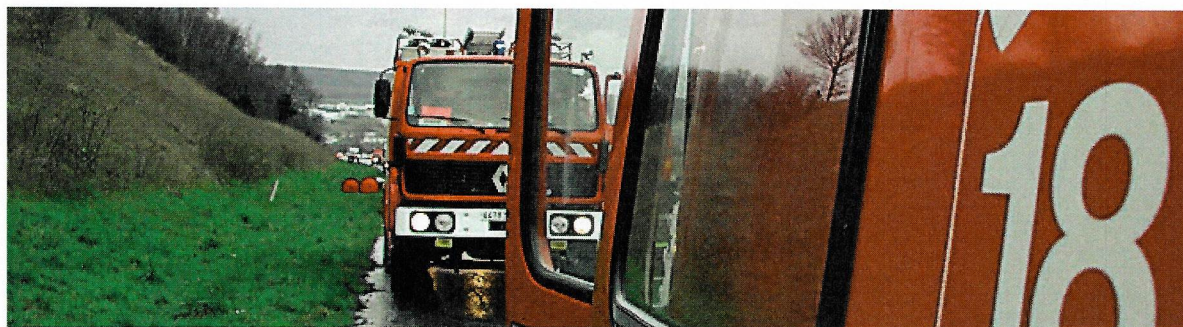
Après la crise

- Informe les équipes techniques de la commune mobilisées de la fin de la crise.
- Récupère le matériel communal mis à disposition dans le cadre de la crise.
- Participe à l'aide à la réhabilitation (remise en état des voiries, des équipements et des bâtiments).
- Participe à la réunion de retour d'expérience présidée par le Maire.

Personnels mobilisables pour les missions de la cellule soutien logistique :

- Personnels des services techniques

MOYENS DE SECOURS ET DE SAUVEGARDE



Moyens matériels communaux

| Nature du matériel | | Lieu de stockage Localisation des clés | Responsable | Téléphone |
|--------------------|---|---|-------------|----------------------------------|
| Engins de travaux | Remorque 750 kg | Complexe communal 2e porte à partir du porche | Maire | 04 92 54 21 87 06 88 98 34 19 |
| | Engin déneigement Bremack 3.5 T | Entrée atelier 1e porte | | |
| | Remorque benne Tracteur kubota Mini pelle | 2e porte | | |
| | Tracteur MF | Nouveau garage | | |
| | Epareuse Etrave de déneigement | 1 ^e garage | | |
| | Lame Gravillonneur | 2 ^e garage | | |
| | Balayeuse | | | |
| | Camion benne 3.5 T Saleuse | 3 ^e garage | | |
| | Lame de déneigement | | | |
| Véhicules | Véhicule 4X4 | Nouveau garage 2 ^e garage | | |
| | Voiture particulière | Nouveau garage 3 ^e garage | | |
| Logistique | 3 débroussailleuses manuelles Motoculteur | Complexe communal 2 ^e porte porche | | |
| | 2 tronçonneuses | | | |
| | 2 souffleurs | | | |
| | 2 tondeuses | | | |
| | Groupe électrogène | | | |
| | Taille haie | | | |

| | | | | |
|--|--------------------------|--------------------|--|--|
| | 20 barrières | Extérieur complexe | | |
| Moyens de couchage ou hébergement (tapis, lits, couvertures, tables, chaises...) | 40 tables 200 chaises | | | |

Centre d'accueil et de regroupement des populations (clés, mise en œuvre)

| Nom | Localisation - Téléphone sur place | Capacité | Fonctionnalités (restauration, moyens de couchages, WC, douches...) |
|---------------------------|---|---|---|
| Salle des fêtes | 215 route du Claux Complexe communal 04 92 54 21 87 | 211 m ² grande salle 47 m ² hall et petite salle | WC, tables, chaises |
| Ecole | 215 route du Claux Complexe communal 04 92 54 24 09 | 181 m ² | |
| Centre de vie | 70 rue du Riou des Mioux Fanjas et Soulier | 233 m ² petite et grande salle | Cuisine équipée, tables, chaises |
| Boulodrome couvert | 70 rue du Riou des Mioux Fanjas et Soulier | 357 m ² jeux 343 m ² coursives | |
| 3 gîtes Sébastien Richier | 250 chemin de la Condamine La Condamine 06 82 66 92 27 | 3 à 4 pers./gîte | meublés |
| 1 gîte Philippe TARROUX | 185 chemin de Pelachon Rousset 06 58 18 17 57 | 4 pers. | meublé |

Pièces rafraîchies pouvant accueillir des personnes fragiles

| Nom | Localisation | Capacité |
|----------------------------|---|-------------------|
| Salle du conseil municipal | 215 route du Claux Complexe communal | 32 m ² |
| Accueil mairie | 215 route du Claux Complexe communal | 24 m ² |

Lieux pouvant servir de chapelle ardente

| Nom | Localisation | Capacité |
|---------------------|---------------|-------------------|
| Eglise du Pin | Hameau du Pin | 40 m ² |
| Eglise Saint-Pierre | Cimetière | 70 m ² |

ANNUAIRE D'URGENCE**ENJEUX COMMUNAUX***ETABLISSEMENTS RECEVANT DU PUBLIC*

Etablissements recevant du Public

| Nom | Responsable | Téléphone |
|-----------------|-------------|----------------|
| Salle des fêtes | Mairie | 04 92 54 21 87 |
| Centre de vie | | |
| Boulodrome | | |

Etablissements scolaires et sociaux (écoles, crèche, garderie...)

| Nom | Effectifs | Responsable | Téléphone |
|--------------------------------------|-------------|-------------------|----------------|
| Ecole publique RDC | 38 | KAPLANSKI Chantal | 04 92 54 24 09 |
| Ecole publique 1 ^{er} étage | Limité à 19 | KAPLANSKI Chantal | 04 92 54 24 09 |

Collège à Tallard : Compétence CAGTD ramassage scolaire par JACOB TOURISME Route de la Justice, 05000 Gap
04 92 51 22 39

Lycée à Gap : Compétence CAGTD ramassage scolaire par JACOB TOURISME Route de la Justice, 05000 Gap
04 92 51 22 39

Camping

| Nom | Responsable | Téléphone |
|------------------------------------|------------------|----------------|
| Camping du Lac 180 emplacements | Jocelyn CARDONNA | 06 80 99 62 41 |

Lieu de regroupement d'un grand nombre de personnes (stade, gare...)

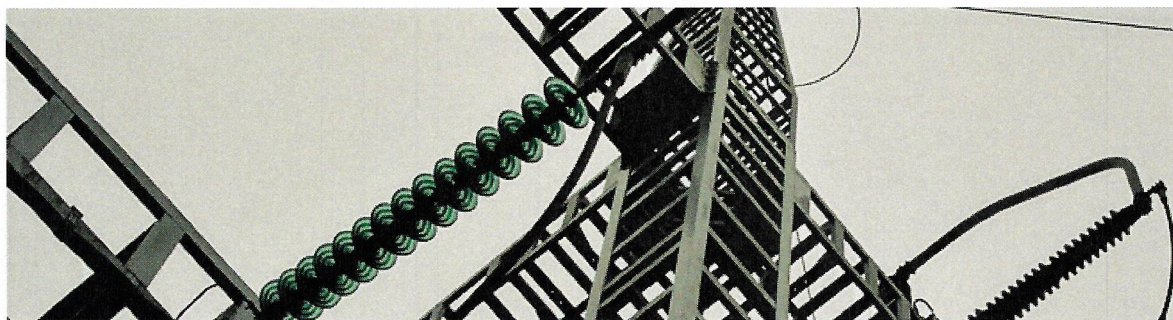
| Nom | Téléphone |
|-----------------------|----------------|
| Mini complexe sportif | sans |
| Complexe communal | 04 92 54 21 87 |
| Boulodrome | sans |

GRANDES MANIFESTATIONS

Grandes manifestations (fête communale, foire exposition, festival...)

| Nom | Période de l'année | Téléphone |
|---------------------------|--------------------------------|--------------------------|
| Fête votive | Aux alentours de la Saint-Jean | Mairie 04 92 54 21 87 |
| Réveillon Saint-Sylvestre | 31 décembre | |
| Cérémonie des vœux | Début janvier | |

ENJEUX STRUCTURELS



Captages d'eau

| Nom | Exploitant | Téléphone |
|----------------------|------------|----------------|
| Captage des Plaines | CAGTD | 04 92 53 15 81 |
| Captage des Cognets | Astreinte | 06 73 58 90 38 |
| Captage de l'Usclaye | | |

Station d'épuration

| Nom | Exploitant | Téléphone |
|-------------|------------|----------------|
| Le Village | CAGTD | 04 92 53 15 81 |
| La Curnerie | Astreinte | 06 73 58 90 38 |
| Le Château | | |

Station de pompage communale

Station des réservoirs d'aspersion au village et aux Aupettes

Electricité

| Nom | Exploitant | Téléphone |
|------|------------|----------------------------|
| ERDF | | 0811 010 212 + insee 04066 |

Téléphone

| Nom | Exploitant | Téléphone |
|--------|------------|--------------|
| Orange | | 0800 083 083 |

PERSONNALITES*AUTORITES*

| Nom | Téléphone |
|---|----------------------------------|
| Préfet | 04 92 36 72 12 |
| Sous-préfet | 04 92 75 75 00 |
| Président Conseil Départemental | 04 92 30 04 04 |
| Président intercommunalité Gap Tallard Durance CAGTD | 04 92 53 24 24 |
| Astreinte | 06 73 58 90 38 |
| Centre de secours Gandières | 04 92 54 16 66 |
| Gendarmerie | 04 92 68 32 60 |
| Hôpital de Gap | 04 92 40 61 61 |
| Etablissements funéraires Roland Marcellin Aubin | 04 92 51 22 20 04 92 52 57 57 |
| Gestionnaire des routes | 04 92 61 58 80 |

MAIRE ET CONSEIL MUNICIPAL

| Nom | Tél. bureau | Tél. domicile | Tél. portable |
|-----------|----------------|----------------|----------------|
| Allix | 04 92 61 14 94 | 04 92 54 25 51 | 06 88 98 34 19 |
| Allegra | | 04 92 54 25 56 | 06 08 99 53 00 |
| Furlan | | | 06 08 70 23 71 |
| Allamanno | | | 06 19 37 46 29 |
| Auffret | | | 06 73 02 37 30 |
| Brizard | | | 06 15 43 19 80 |
| Caraboeuf | | | 06 62 18 71 91 |
| Fugier | | | 06 27 20 02 77 |
| Gabrielli | | | 06 62 74 98 46 |
| Garcin | | | 06 82 13 10 80 |
| Gaudin | | 04 92 54 71 24 | 06 98 18 25 16 |
| Gignoux | | | 06 20 90 29 80 |
| Jeanselme | | | 06 71 56 05 63 |
| Martinet | | | 06 07 87 00 82 |

RESSOURCES UTILES*RESSOURCE COMMUNALE*

Personnel administratif de la commune

| Nom | Tél. bureau | Tél. domicile | Tél. portable |
|-------------------|----------------|----------------|----------------|
| Magali Kusznieryk | 04 92 54 21 87 | 04 92 54 24 70 | 06 07 15 47 37 |

Personnel technique de la commune

| Nom | Tél. bureau | Tél. domicile | Tél. portable |
|---------|-------------|----------------|----------------|
| Garnier | | | 06 30 70 29 19 |
| Joubert | | 04 92 54 29 80 | 06 81 90 42 68 |
| Dubois | | | 06 59 57 83 16 |

Police municipale

| Nom | Tél. bureau | Tél. domicile | Tél. portable |
|-----|-------------|---------------|---------------|
| | | | |

RESSOURCE EXTERIEURE

Alimentation

| Nom | Adresse | Téléphone |
|---------------------|--|----------------|
| Intermarché | 230 avenue Pierre-Bernard REYMOND 05130 TALLARD | 04 92 44 44 10 |
| PROXI | Route de Marseille 05110 LA SAULCE | 09 87 01 99 65 |
| Bio Coop Le Grenier | 14 AVENUE COMMANDANT DUMONT 05130 TALLARD | 04 92 65 02 07 |

Autres personnes ressources

| Nom | Adresse | Téléphone | Compétences particulières |
|---------------------------|-------------------------------------|----------------------------------|---------------------------|
| Caraboeuf | Lot. Riou des Mioux | 09 63 63 04 79 | Psychiatre |
| Pelloux | Le Château | 06 21 34 53 55 | Agriculteur |
| Jeanselme Gautier | Rousset | 06 71 56 05 63 | Tractopelle |
| Ailhaud - Jeanselme Roger | Le Pin | 04 92 54 23 77 04 92 54 25 37 | Tractopelle |
| Jocelyn Cardonna | Camping du Lac | 06 80 99 62 41 | Tractopelle |
| Commune de Curbans | 210 route du Claux 05110 CURBANS | 04 92 54 21 87 | Mini pelle |

POPULATION SENSIBLE OU VULNERABLE

A prendre en considération au moment de l'évènement pour une assistance particulière (personnes isolées, handicapées, sans moyen de locomotion, sous surveillance médicale)

Personnes isolées

| Nom | Adresse 05110 CURBANS | Téléphone |
|-------------------------------|----------------------------|----------------------------------|
| ESTORNEL Francis | 265 route du Claux | 04 92 54 22 19 07 86 37 14 31 |
| DAVIN Pierre | 90 route du Claux | 04 92 54 21 88 |
| HUMBERT Georgette | 175 impasse Devant Ville | 04 92 54 71 27 |
| IMBERT Lionel | 130 chemin des Pâturages | 06 73 13 62 24 |
| GARNIER Jean-Pierre | 90 lotissement La Fontaine | 06 89 87 10 18 |
| GOUTAGNY Jean-Claude | 75 chemin de Mourrande | 06 07 34 69 70 |
| MAGNAN Jean-Claude | 41 place du Village | 06 08 99 36 68 |
| MARIAUX Joël et Marie-Thérèse | 5 route Sainte Anne | 04 92 54 24 21 |
| MARTINET Francis | 3410 route du Château | 04 92 51 97 23 06 62 60 89 64 |
| MAUREL René | 370 route du Claux | 04 92 54 21 91 06 07 90 25 48 |
| TOUSSAINT-MORLET Dominique | 165 rue du Riou des Mioux | 06 10 56 19 58 |

Personnes handicapées (malentendants, non-voyants, personnes à mobilité réduite)

| Nom | Adresse | Téléphone |
|-------------------------|-----------------------|----------------------------------|
| ABEL-REYNAUD Bernadette | 295 chemin de Rousset | 04 92 50 57 58 06 80 72 30 78 |



FICHES SUPPORTS

**ACTIVATION / DESACTIVATION
DE LA CELLULE DE CRISE**

| | |
|--|--|
| <p>Origine : Maire : Représentant désigné : COS :</p> | <p>Destinataires :</p> <p><input type="checkbox"/> Préfecture - Fax n° <input type="checkbox"/> Sous-préfecture - Fax n° <input type="checkbox"/> CODIS - Fax n° <input type="checkbox"/> Sapeurs Pompiers (Centre de secours local)</p> |
| Date : | Heure : |
| Nombre de pages dont celle-ci : | |
| Objet : Activation / Désactivation de la Cellule Communale de Crise | |
| <p>Texte : Compte tenu des circonstances,</p> <p style="margin-top: 20px;"><i>Modèle de fiches à diffuser lors du déclenchement d'une cellule de crise</i></p> <p style="margin-top: 100px;">Je vous informe donc de l'activation/désactivation de la Cellule Communale de Crise.</p> | |
| <p>Coordonnées de la commune : Tel : Fax :</p> | |

ARRETE DE REQUISITION

ARRETE MUNICIPAL N° ... PORTANT ORDRE DE REQUISITION

DE BIENS :

- d'usage
- de propriété

ET/OU DE SERVICE

ET /OU DE PERSONNE(S)

- individuelle
- collective

Le Maire de la commune de ,

VU le code général des collectivités territoriales, notamment les articles L 2211.1 et suivants ; L 2212.2 et suivants, L 2215.1 et suivants ;

VU la loi n° 2004.811 du 13 août 2004 de modernisation de la sécurité civile, notamment ses articles 16, 17, 27 et 28 ;

Considérant (*rappel des faits*) ... ;

Considérant que les moyens de secours publics ne sont pas suffisants pour mettre en œuvre les mesures de sauvegarde consécutives à (*le but poursuivi doit viser à remédier à un désordre public ou à satisfaire un besoin de la collectivité*)

Considérant l'urgence,

ARRETE :

Article 1^e : M. ou Mme X ou l'entreprise Y est réquisitionné afin de remettre provisoirement à la disposition de (*indiquer l'autorité chargée de la direction des opérations de secours*), les moyens désignés ci-après nécessaires à l'organisation du secours :

Article 2 (*précisions, modalités d'application*) :

(... *préciser si besoin la nature et la qualité des moyens requis et toute indication utile à la bonne exécution de la réquisition : affectation d'usage ou de propriété, durée de la prestation*).

Article 3 (*durée*) : La réquisition est exécutoire dès réception du présent ordre et jusqu'au inclus ou pour X jours.

Article 4 (*indemnisation*) : Le requis sera indemnisé dans la limite de la compensation des frais directs, matériels et certains résultants de l'application du présent arrêté, ou en fonction du prix commercial normal et licite de la prestation, sans considération de profit, lorsque la prestation requise est de même nature que celles habituellement fournies par l'entreprise à la clientèle, conformément aux conditions prévues à l'article L.2215-1 du code général des collectivités territoriales et par les articles 27 et 28 de la loi susvisée.

Dans les conditions prévues au code de justice administrative, le tribunal administratif pourra accorder au requis, à sa demande, une provision couvrant tout ou partie de l'indemnité à venir (article 28 de la loi du 13 août 2004).

Article 5 (*inexécution*) : A défaut d'exécution du présent ordre de réquisition, il pourra être procédé d'office à son exécution. La personne requise s'expose aux sanctions pénales ou administratives prévues à l'article L.2215.1.4 du code général des collectivités territoriales.

Article 6 (*voies de recours*) : Le présent arrêté peut faire l'objet d'un recours gracieux auprès du maire, dans les deux mois suivant sa notification. Il peut également faire l'objet d'un recours contentieux auprès du tribunal administratif de Marseille, 22-24 rue Breteuil - 13006 MARSEILLE, dans le même délai, ou le cas échéant, dans les 2 mois suivants le rejet du recours gracieux.

Article 7 (notification) : Le présent ordre de réquisition sera notifié à M. X, (préciser les modalités de notification de la réquisition : cette réquisition sera notifiée par la gendarmerie, la police municipale...).

Article 8 (exécution) : Le maire, le colonel commandant le groupement de gendarmerie ou le directeur départemental de la sécurité publique, le directeur du service départemental d'incendie et de secours, le directeur départemental des finances publiques, sont chargés chacun en ce qui le concerne de l'exécution du présent arrêté.

Fait àle

Signature (le maire ou adjoint)

SUIVI DES EVENEMENTS / MAIN COURANTE

(A imprimer au format A3)

| Heure | Lieu | Evénements / Décision | Observations | Responsable de l'action |
|-------|------|-----------------------|--------------|-------------------------|
| | | | | |



ACCUEIL DES SINISTRES

Lieu d'accueil / d'hébergement : Identité du responsable du suivi : Date :

(A imprimer au format A3)

| Date Heure d'arrivée | Prénom, Nom | Age | Responsable si Mineur | Lieu de résidence | Départ éventuel Heure et lieu | Observations |
|-------------------------|-------------|-----|-----------------------|-------------------|----------------------------------|--------------|
| | | | | | | |
| | | | | | | |
| | | | | | | |
| | | | | | | |
| | | | | | | |
| | | | | | | |
| | | | | | | |
| | | | | | | |
| | | | | | | |
| | | | | | | |
| | | | | | | |
| | | | | | | |
| | | | | | | |
| | | | | | | |
| | | | | | | |

SUIVI ET MISE A JOUR DU DOCUMENT

Titre du document :

Chemin d'accès :

Responsable de la mise à jour :

| | | |
|-----------------------|--|------|
| Rédacteur | | Date |
| Dernière modification | | Date |
| Vérificateur | | Date |
| Approbateur | | Date |

Evolutions

| Edition | Date | Objet |
|---------|------|-------|
| | | |
| | | |
| | | |

Documents abrogés par la présente édition

| Référence | Date | Objet |
|-----------|------|-------|
| | | |
| | | |